



**Vous pensez ne pas  
en avoir besoin.**

**Jusqu'à ce qu'il soit trop tard.**

**Ne vous laissez pas distancer.**

## Table des matières

---

- 03 Guide de démarrage rapide
  - 04 Important !
  - 05 Prise en main de votre GPS Nautilus
  - 06 Fonctionnement
  - 07 MMSI
  - 08 L'application
  - 09 Séquence de test
  - 10 Le signal de position
  - 11 Informations sur la batterie
  - 11 Rangement de l'antenne
  - 12 Spécifications
-

## GUIDE DE DÉMARRAGE RAPIDE POUR ACTIVER L'AIDE



- 1 Ouvrez le capuchon de plongée en dégageant le loquet.
- 2 Appuyez fermement sur le bouton bleu pour mettre en marche le GPS Nautilus. Il commence alors à chercher un verrouillage GPS.\*
- 3 Enlevez la retenue de l'antenne et sortez cette dernière manuellement.\*\*
- 4 Maintenez enfoncé le bouton rouge pendant 5 secondes pour commencer la transmission de détresse.

\* Deux piles au lithium CR123 3V doivent être installées pour faire fonctionner le GPS Nautilus.

\*\* Faites attention lorsque vous enlevez la retenue de l'antenne. L'antenne pourrait sortir rapidement.

### Important !

Assurez-vous d'avoir réglé le GPS Nautilus sur la bonne région.  
Consultez la page 7 pour plus de détails.

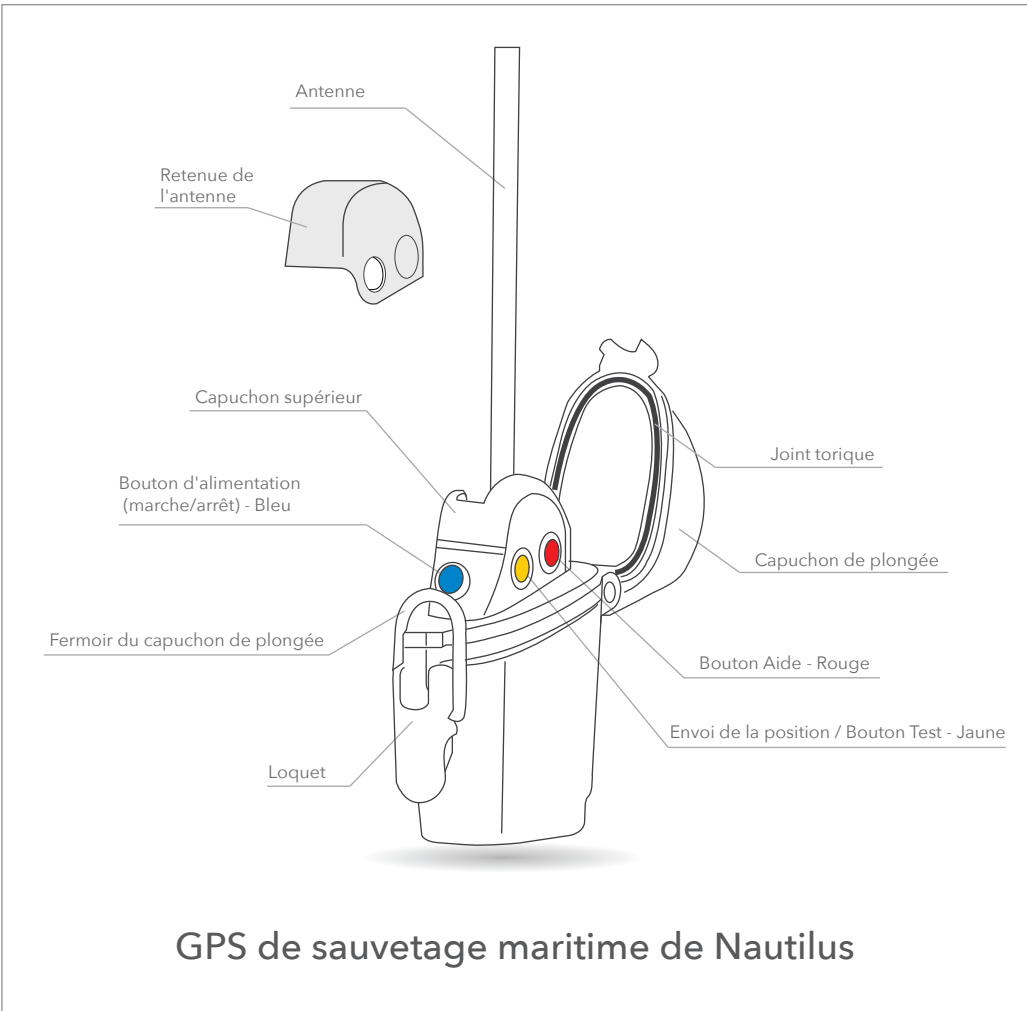
*Le GPS de sauvetage maritime de Nautilus est là pour contribuer à votre sécurité.  
Il ne s'agit pas d'un dispositif de sauvetage.  
Il n'est pas conçu pour sauver votre vie.*

## IMPORTANT !

*Le GPS de sauvetage maritime de Nautilus est là pour contribuer à votre sécurité.  
Il ne s'agit pas d'un dispositif de sauvetage.  
Il n'est pas conçu pour sauver votre vie.*

-  Cet équipement est prévu pour une utilisation d'urgence. Ne l'activez qu'en situation d'urgence.
-  Effectuer un test réduira l'autonomie des piles. Effectuez des tests uniquement avant chaque plongée.
-  Le GPS Nautilus utilise des piles CR123A 3V (1550 mAH).
-  Vérifiez que les joints toriques sont toujours propres et exempts de contaminants.
-  La fonctionnalité d'appel sélectif numérique (ASN) peut être désactivée dans certains pays en raison des réglementations.
-  Faites attention lorsque vous enlevez la retenue de l'antenne. L'antenne pourrait sortir rapidement.
-  Le capuchon de plongée doit rester scellé sauf en situation de détresse ou lors des autotests.
-  N'ouvrez pas le capuchon de plongée sous l'eau.
-  Pour assurer la conformité aux directives d'exposition RF de la CE, assurez-vous que le GPS Nautilus se trouve à au moins 16 cm de votre corps lors de la transmission.
-  En cas d'activation accidentelle, vous devez désactiver le signal de détresse du GPS Nautilus et informer les autorités de recherche et de sauvetage adéquates (par ex. la garde côtière ou le centre de coordination de sauvetage de votre région) aussi rapidement que possible.
-  Lors du remplacement des vis, ne pas trop serrer. Serrez juste le point de résistance passé.

**Prise en Main de Votre GPS Nautilus**



### Piles non fournies

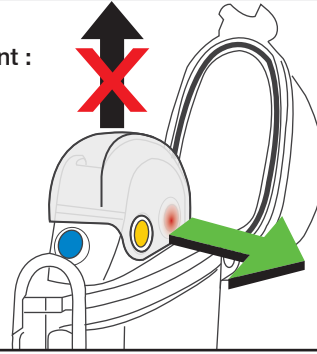


\* Vérifiez que deux piles CR123 sont installées dans votre GPS Nautilus.

\* Les piles doivent être utilisées uniquement avant leur date de péremption.

### Comment enlever la retenue de l'antenne

Avertissement :  
NE tirez PAS  
vers le haut



Tirez uniquement  
vers l'avant  
pour enlever  
la retenue  
de l'antenne

## Utilisation

**ÉTAPE 1** Ouvrez le capuchon de plongée en dégageant le loquet.

**ÉTAPE 2** Appuyez fermement sur le bouton bleu : Le GPS Nautilus passe en état de veille (le voyant bleu clignote une fois par seconde) et le GPS tente un verrouillage. Appuyez à nouveau sur le bouton bleu pour éteindre l'appareil.

- La DEL bleue clignote rapidement lorsque l'emplacement GPS est déterminé (sur les modèles avec un numéro de série commençant par 16)
- La DEL bleue clignote une fois toutes les 5 secondes lorsque l'emplacement GPS est déterminé (sur les modèles avec d'autres numéros de série)

**ÉTAPE 3** Enlevez la retenue de l'antenne pour pouvoir activer le bouton Aide (« H ») qui vous permet de déployer manuellement l'antenne.

- Vous pouvez appuyer sur le bouton rouge Aide (« H ») à tout moment, il n'est pas nécessaire d'attendre que le GPS détermine votre emplacement.

**ÉTAPE 4** Maintenez enfoncé le bouton Aide (« H ») rouge pendant 5 secondes pour commencer la transmission de détresse.

- Le voyant DEL rouge clignote (la DEL bleue s'éteint)
  - La DEL rouge clignote rapidement lorsque l'emplacement GPS est déterminé (sur les modèles avec un numéro de série commençant par 16)
  - La DEL rouge clignote une fois toutes les 5 secondes lorsque l'emplacement GPS est déterminé (sur les modèles avec d'autres numéros de série)

- Lorsque le stroboscope se met en marche, la DEL clignote rapidement deux fois toutes les 5 secondes. (pour économiser de l'énergie, le stroboscope blanc s'arrête en cas de fort soleil)

\* Remarque : Pour éviter les fausses alertes, le GPS Nautilus attend 20 secondes avant de lancer la première séquence de transmission. (DEL rouge allumée de façon fixe)

**ÉTAPE 5** Comment désactiver la transmission de détresse : Maintenez enfoncé le bouton rouge pendant 5 secondes pour désactiver la transmission de détresse.

\*Remarque : Appuyer sur le bouton bleu éteindra également le GPS Nautilus et mettra fin à la transmission de détresse. Cependant, la transmission reprendra une fois le GPS Nautilus rallumé.

**REMARQUE:** Si le mode détresse a été activé, les batteries devraient être remplacées le plus rapidement possible.

## Programmation de la Région & MMSI

### \* UTILISATEUR MID

Chaque appareil Nautilus est livré préprogrammé avec un numéro MMSI.

### \* PROGRAMMATION DE LA RÉGION ET DU MMSI (Android & iOS)

**ÉTAPE 1** Téléchargez et installez l'application de programmation MMSI du GPS Nautilus (Nautilus GPS) sur Google Play ou Apple App Store. (Remarque : l'application iOS nécessite iOS 8 ou version ultérieure)

**ÉTAPE 2** Démarrez l'application et saisissez le numéro de série de votre GPS Nautilus (qui se trouve sur l'étiquette au dos)

**ÉTAPE 3** Sélectionnez « Device Mode ». Choisissez la région dans laquelle vous prévoyez d'utiliser votre GPS Nautilus.

- Canada : Seul le système d'indication d'alerte (SIA) sera transmis. L'appel sélectif numérique (ASN) n'est pas autorisé par les réglementations locales.

- Europe : Seul le système d'indication d'alerte (SIA) sera transmis. L'appel sélectif numérique (ASN) n'est pas autorisé par les réglementations locales.

- États-Unis : L'alerte SIA complète sera transmise. L'alerte ASN sera d'abord envoyée au MMSI programmé de votre navire. Après 30 minutes, elle basculera sur votre MMSI de groupe programmé. Voir les étapes 4 et 5 pour plus de détails sur la programmation MMSI.

- International : Alerte de détresse complète avec SIA et ASN.  
Si un MMSI de navire a été programmé, l'ASN sera d'abord envoyé à votre propre navire.  
Après 30 minutes, l'ASN sera envoyé à tous les navires.

Vous pouvez sélectionner les trois options suivantes si vous n'utilisez pas votre GPS Nautilus au Canada, en Europe ou aux États-Unis : **ASN uniquement, SIA uniquement, ASN et SIA**

**ÉTAPE 4** Saisissez le numéro MMSI du navire auquel vous souhaitez envoyer votre alerte ASN. Cette option n'est pas disponible si vous avez sélectionné le Canada ou l'Europe comme région.

**ÉTAPE 5** États-Unis uniquement : Saisissez votre MMSI de groupe. Si vous n'avez pas de MMSI de groupe, vous pouvez saisir n'importe quel numéro commençant par 0, comme 011-111-111.

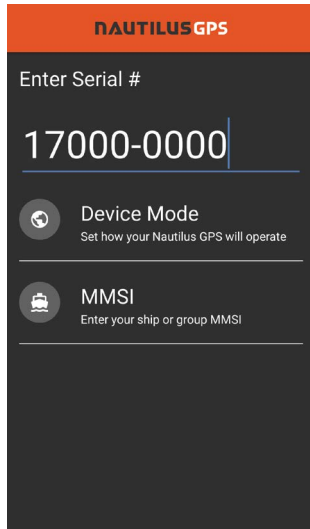
**ÉTAPE 6** Posez le GPS Nautilus face vers le bas avec l'étiquette orientée vers le haut.

**ÉTAPE 7** Pointez la lampe-torche de votre téléphone mobile vers le GPS Nautilus et appuyez sur START. La lampe-torche de votre téléphone mobile clignote. Essayez de ne pas déplacer le téléphone pendant la séquence de programmation.

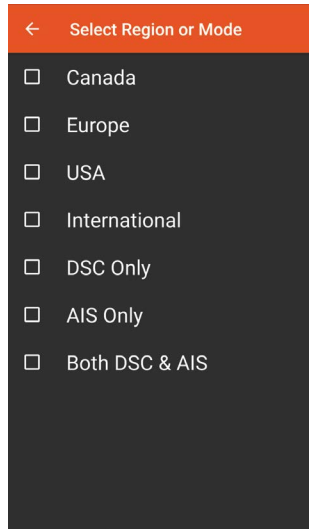
**ÉTAPE 8** Le GPS Nautilus fait clignoter la DEL stroboscopique blanche deux fois lorsque la programmation est réussie, et retourne à l'état de veille. Si aucune séquence de programmation valide n'est reçue dans les 60 secondes, le GPS Nautilus retourne à l'état de veille.  
REMARQUE : Le numéro MMSI actuel peut être effacé en programmant le numéro 000000000

# Application de Programmation

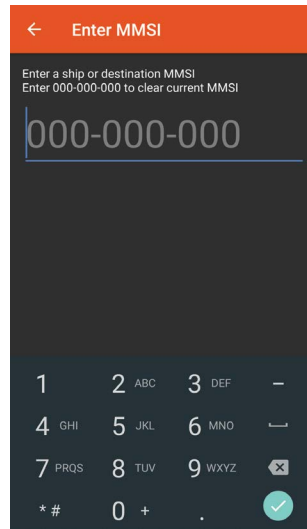
## L'application Android



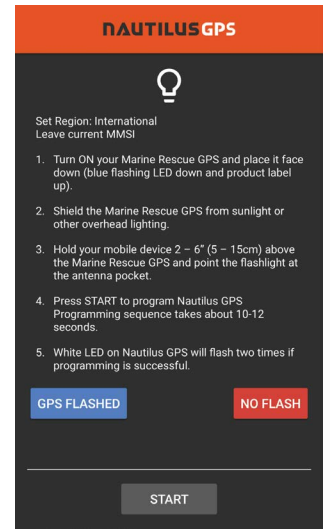
ÉTAPE 2



ÉTAPE 3

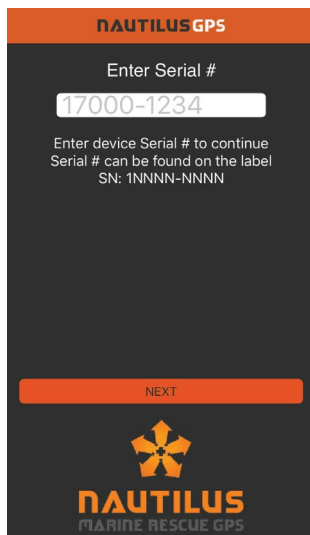


ÉTAPE 4

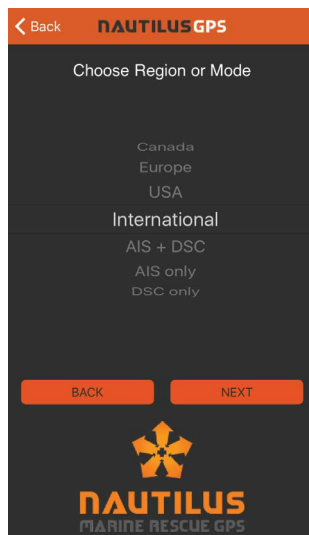


ÉTAPE 7

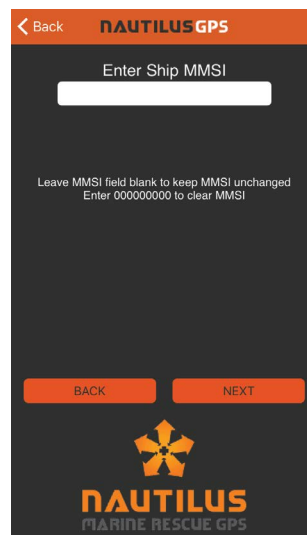
## L'application iOS



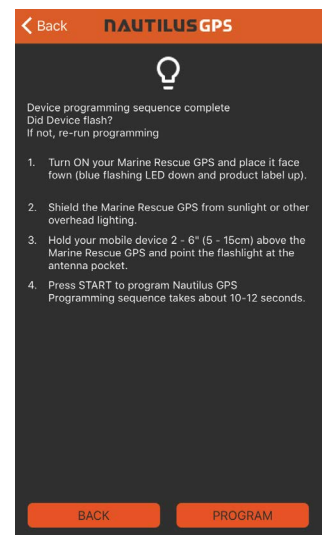
ÉTAPE 2



ÉTAPE 3



ÉTAPE 4



ÉTAPE 7



## Séquence de Test

Note: Toutes les radios VHF ne peuvent pas recevoir les messages sélectifs ASN. Si votre radio ne reçoit pas ces messages, il est recommandé de supprimer le numéro MMSI de destination de votre GPS Nautilus en utilisant l'application mobile, cela afin de prévenir un délai dans la réception des signaux de détresse.

- 1** Appuyez sur le bouton Test du GPS Nautilus et maintenez-le enfoncé pendant 5 secondes jusqu'à ce que le voyant JAUNE commence à clignoter.
- 2** La DEL JAUNE clignote rapidement lorsque l'emplacement GPS est déterminé. La séquence de test commence une fois que le GPS Nautilus a acquis l'emplacement.
- 3** Environ 20 secondes après avoir acquis l'emplacement, le voyant JAUNE cesse de clignoter (il reste allumé de façon fixe) et le GPS Nautilus transmet un seul rapport de routine de position. Ce message sera reçu par tous les navires environnants avec des récepteurs SIA. En outre, si vous avez programmé un MMSI de navire (voir page 7), le message sera reçu sur la radio VHF du navire.
- 4** Un état de piles faibles est indiqué par une séquence d'allumage alternatif des voyants JAUNE et ROUGE. Remplacez les piles avant l'utilisation suivante.
- 5** Un état de piles normal est indiqué par le retour en mode de veille.

Remarque : Le test doit être effectué à une température comprise entre 10 et 30 degrés Celsius.

## Séquence pour le signal de position

Fonctionnalité disponible uniquement sur les modèles fabriqués après Juin 2018.  
Contactez-nous pour connaître les détails sur l'envoi de votre GPS Nautilus pour mise à jour.

Note: Toutes les radios VHF ne peuvent pas recevoir les messages sélectifs ASN. Si votre radio ne reçoit pas ces messages, il est recommandé de supprimer le numéro MMSI de destination de votre GPS Nautilus en utilisant l'application mobile, cela afin de prévenir un délai dans la réception des signaux de détresse.

- 1 Appuyez et maintenez le bouton de test du GPS Nautilus pendant 8s. Après 3s de maintien du bouton de test, l'indicateur lumineux JAUNE clignote pendant 5s. Après 8s, l'indicateur lumineux JAUNE devient brièvement fixe puis recommence à clignoter. Le bouton de test peut maintenant être relâché.
- 2 L'indicateur lumineux JAUNE clignote rapidement quand la localisation GPS est déterminée
- 3 Le GPS Nautilus va transmettre en permanence un signal de position non-urgent jusqu'à ce qu'il soit désactivé. Ce message sera reçu par tous les bateaux à proximité équipés de récepteur AIS. Si vous avez un numéro MMSI programmé (voir page 7), ce message sera reçu uniquement sur la radio VHF de votre bateau. Après avoir transmis pendant 30 minutes et si votre GPS Nautilus a été paramétré pour cette région internationale via l'application mobile, le message sera reçu par tous les bateaux équipés de radio VHF se trouvant à proximité.
- 4 Maintenez le bouton de test pendant 5s pour désactiver le rapport de position Non-Urgent. L'indicateur lumineux JAUNE va devenir fixe et le bleu va se mettre à clignoter.

Cette séquence ne va pas envoyer de message de détresse urgent.  
Veuillez consulter la page 06 pour la procédure de détresse.

## Informations sur les Piles



Le GPS utilise des piles CR123 3V. Les piles doivent être remplacées avant la date d'expiration indiquée par le fournisseur sur les piles ou après la notification de piles faibles en mode TEST (DEL rouge et jaune éclairées en alternance). Indiquez le remplacement sur l'étiquette arrière.

Pour remplacer les piles, vous aurez besoin d'un tournevis cruciforme et d'une surface propre, non pelucheuse. Serrer les vis juste après le point de résistance. Ne pas trop serrer.

Modèles à partir de Juin 2018 : Utiliser uniquement le tournevis fourni.

## Comment installer les piles



Desserrez les deux vis sur le capuchon supérieur



Insérez deux piles



Attention: serrer les vis juste après le point de résistance  
Ne pas trop serrer

## Rangement de L'Antenne

Pour ranger l'antenne après l'utilisation du GPS Nautilus, utilisez l'outil fourni dans l'emballage. Faites passer l'extrémité de l'antenne à travers la fente de l'outil de rangement. Insérez l'outil dans l'espace ouvert du capuchon supérieur. Faites tourner l'outil dans le sens horaire jusqu'à ce que l'antenne soit complètement rangée. Retirez l'outil et replacez la retenue de l'antenne.



## Spécifications

---

Puissance de transmission SIA : 1 Watt

---

Fréquence SIA : 161,975 et 162,025 MHz

---

Puissance de transmission ASN : 0,5 Watt

---

Fréquence ASN : 156,525 MHz

---

Messages : Relais de détresse individuel, alerte de détresse

---

Plage de température de l'environnement : -20°C ~ +55°C

---

Profondeur d'étanchéité : 425 pieds (130 mètres) en eau de mer avec le capuchon de plongée fermé.  
Anti-éclaboussures si le capuchon de plongée est ouvert

---

Dimensions : 2,9 x 3,8 x 1,5 pouces (75 x 97 x 39 mm)

---

Poids : 4,6 oz (131 g) après insertion de deux piles

---



Ce dispositif radio est uniquement conçu pour fournir une capacité de localisation et d'alerte à proximité d'un navire. Cette balise radio n'est PAS une radiobalise de localisation des sinistres (EPIRB).

 Fabriqué avec fierté au Canada

CE2200

AVERTISSEMENT : Les réglementations de la FCC/Industry Canada précisent que les changements ou modifications non expressément approuvés par la partie responsable de la conformité peuvent annuler l'autorisation de l'utilisateur à utiliser cet équipement.